

LIBRA

Kütüphane Yönetim Bilgi Sistemi

LIBRA nedir?

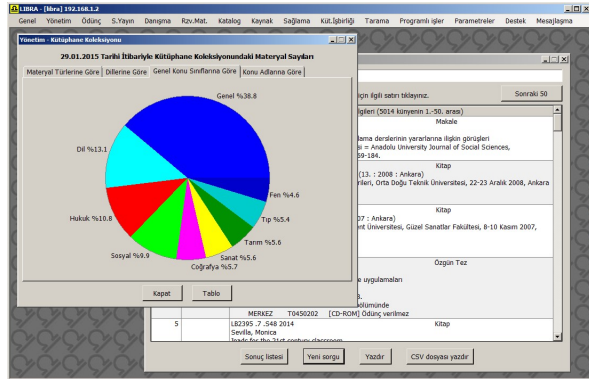
- Kütüphanelerin bütün bölümlerinde yürütülen çalışmaların otomasyonu ve yönetsel olarak izlenmesini amaçlayan bir sistemdir
- 25 yılı aşan bir tecrübenin ürünüdür
- Personele ve okuyuculara kolaylıklar sağlamayı amaçlar
- Kütüphane yönetimine faaliyetlerin izlenmesi için olanaklar sunar

Geliştirme süreci nasıl olmuştur?

- 1986 yılında Anadolu Üniversitesi Kütüphanesi'nin otomasyonu için IBM büyük boy bilgisayarlarda KYBELE adı ile ve PL/I dilinde geliştirildi
- 1999'da Borland Delphi ile PC ortamına taşındı
- 2009'da Microsoft .NET C# ortamına taşındı
- 2010'da LIBRA'ya dönüştü
- Ama her defasında daha yeniyi ve daha ileriye gitti

Teknolojisi nedir?

- Veritabanı yönetim sistemine dayanır: Böylece yüksek bir performans ve diğer yazılımlarla iletişimde kolaylıklar sağlar
- Grafik arayüzü sayesinde personele kullanım kolaylığı sağlar
- Okuyuculara web üzerinden hizmetler sunar
- Web arayüzü esneklik, kurumlar kendi sayfalarını geliştirebilir
- Basılı ve elektronik materyalleri birlikte destekler



LIBRA programı penceresi

Hangi modülleri vardır?

- Libra**: Personel tarafından bütün kütüphanecilik faaliyetlerini yürütmek üzere kullanılır
- LibraSearch**: Okuyucu terminaleri için katalog tarama programıdır
- LibraACS**: Otomatik ödünç makinelerinin (self-check) kullanımı için sunucu programdır
- LibraZ3950**: z39.50 tarama istemcileri için sunucu programdır

- LibraWeb**: Web üzerinden yürütülen katalog tarama ve diğer hizmetler için gereken program ve dosyaları içerir

LIBRA modülünün özellikleri nelerdir?

- Personel kendisine verilen kod ve şifre ile programa girer
- Kataloglama, sağlama, ödünç, süreli yayın, rezerve bölümü, danışma bölümü, kütüphaneler arası ödünç ve yönetim faaliyetlerini destekler
- Personel bazında işlemlere yetki verilebilir
- Şube kütüphaneleri destekler
- Parametrik: İşlemler için kuruma özgü parametreler girilebilir
- Kullanıcılara e-posta ile duyurular, uyarılar ve hatırlatmalar gönderilebilir
- İşlevseldir: Yetkili olunan bütün işlemler aynı program içinde alt pencerelerde yürütülebilir
- Çevrim içidir: Kataloglamalar dahil, yapılan her işlem anında veritabanına ve kullanıcılara yansır

Kataloglama işlevi özellikleri nelerdir?

- MARC 21 standardını kullanır; bibliyografik künye girişleri MARC alan ve altalan kodları ile yapılır
- Kataloglamada alternatif alfabeler kullanmaya izin verir
- z39.50 standardını destekler, bu sayede başka kütüphanelerden veri transferine izin verir
- Bibliyografik künye ve kaynak dizin kataloglarının alınabilmesine olanak sağlar
- Kaynak dizin desteği vardır, veri girişlerindeki yazım yanlışlarını en aza indirir; yönlendirmelere izin verir
- Katalogcunun MARC bilen kütüphaneci olmasında yarar vardır

The screenshot shows the LIBRA cataloging interface. It is a form for entering book information. The form is divided into several sections: 'Genel Kodlar' (006 ve 007 Alanları, 008 Diğer MARC Alanları), 'Bilgi giriş tarihi' (910101), 'Yayın tarihi' (S: Bilinen tek/olasi tarih), 'Tarih II' (1981), 'Tarih III' (####), 'Yayımlayan ülke' (tu#:Turkey), 'Dil' (tur:Türkçe), 'Veri değişikliği' (i:Kodlama yapılmadı), 'Kat. kaynağı' (d:Diğer kaynaklar), 'İçerik türü' (a:Belirli bir tür değil, b:Abstrakt/özetler, c:Kaynakçalar, d:Kataloglar, e:Sözlükler, f:Ansiklopediler, g:El kitapları, h:Yasal konularda makaleler, i:Dizinler), 'Fiziksel özellik' (a:Resimsiz, b:Harita, c:Portre, d:Çizim, e:Plan, f:Fotograf klipesi, g:Gözet, h:Trpkabasm), 'Hedef kitle' (i:Kodlama yapılmadı), 'Materyal biçimi' (i:Kodlama yapılmadı), 'Konferans yayını' (0:Değil), 'Kamu yayını' (i:Kodlama yapılmadı), 'Dizin' (0:Dizin yok), 'Anı kitabı' (0:Değil), 'Biyografi' (i:Kodlama yapılmadı), 'Roman' (0:Değil). At the bottom, there are buttons for 'Şablonları yönet', 'Kaydet', 'Vazgeç', 'MARC transfer', 'MARC yapıpır', 'MARC yükle', and 'Kaydı Sil'.

Kataloglama değişmez alanlar penceresi

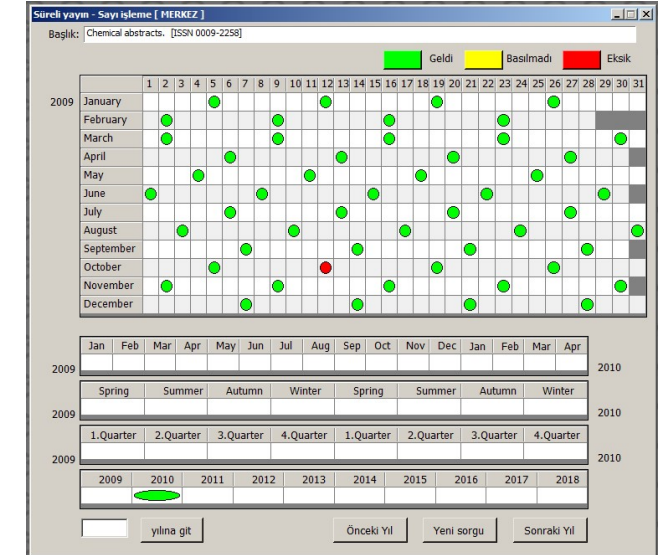
Ödünç işlevi özellikleri nelerdir?

- 15 çeşit kullanıcı tipi ve 8 değişik materyal türüne göre ödünç süresi ve materyal adedi parametreleri belirtilebilir
- Uyarı ve hatırlatma iletileri e-posta ile gönderilebilir
- Şube kütüphaneler sadece kendi materyallerini ödünç verebilir
- Web üzerinden süre uzatma yapılabilir
- Otomatik ödünç (self-check) makineleri kullanılabilir

- Rezervasyonları otomatik takip eder
- Süreli yayınları ödünç verebilir
- Barkod ya da RFID kullanarak ödünç destekler
- Parasal ya da süreye bağlı cezaları destekler
- Kütüphanecilik uzmanı olmayı gerektirmez
- Tatil günleri sisteme tanımlanabilir; tatile denk gelen iade tarihleri otomatik olarak ilk iş gününe kaydırılır

Sağlama işlevi özellikleri nelerdir?

- Demirbaş bilgilerinin girişi ve sorgulanmasına yardımcı olur. Sayım işlemlerini otomatik yapar
- Sağlama istekleri, siparişler ve faturaları izler. Firma bilgilerini kaydetmek ve firmalarla ilişkileri izlemek mümkündür
- Bütçe tutarlarını ve birimlere-materyal türlerine göre yapılan harcamaları izlemek mümkündür
- Sağlama işlemleri için uzman kütüphaneci olmak gerekmez



Süreli yayın sayıları işaretleme penceresi

Süreli yayın işlevi özellikleri nelerdir?

- Süreli yayınlar şube bazında sisteme tanımlanabilir
- Gelen sayılar grafik ortamda ya da barkodlarla hızlı biçimde sisteme kaydedilir
- Eksik, fazla, cilde hazır süreli yayınlar listelenebilir
- Süreli yayıncı, abonelik yenileme dönemlerinde süreli yayının sağlama işlemi aşamalarını izleyebilir
- Süreli yayın koleksiyonu izlenebilir
- Farklı numaralama yöntemlerini destekler
- Gelen sayıları işleme ve ödünç işlemlerinde SISAC barkodları kullanılabilir; sistem kendisi SISAC barkodu üretebilir

Rezerve bölümü işlevi özellikleri nelerdir?

- Materyaller süreli / süresiz olarak rezerve bölümüne alınabilir
- Materyaller saatlik olarak ödünç verilir
- Misafir kullanıcılara ödünç vermeyi destekler
- Sergi raflarındaki materyallerin izlenmesini yapabilir

- İleriki tarihlerde rezerve bölümüne alınacak materyaller için ön rezerve işlemini destekler

Yönetim işlevi özellikleri nelerdir?

- Kitap, süreli yayın, demirbaş, kullanıcı vb. varlıkların durumu anlık olarak izlenebilir
- Her türlü kütüphanecilik faaliyeti tarih aralıkları verilerek izlenebilir
- Bütçe harcamaları genel ve birimlere göre izlenebilir
- Personel performansları izlenebilir
- Kütüphane katalogunun web üzerinden kullanımı izlenebilir
- Güncel bilgi duyurusu abonelikleri izlenebilir
- Kullanıcıların kütüphane kaynaklarına ilgi düzeyleri izlenebilir

Yönetim - Kütüphane Koleksiyonu			
29.01.2015 Tarihi İtibarıyla Kütüphane Koleksiyonundaki Materyal Sayıları			
Materyal Türlerine Göre	Dillerine Göre	Genel Konu Sınıflarına Göre	Konu Adlarına Göre
Konu Sınıfı	Bibliyografik	Elektronik	Fiziksel
TOPLAM	444647	218373	325849
Genel, Felsefe, Din	172659	137410	28166
Dil, Edebiyat	58247	19894	53035
Hukuk, Siyaset	47835	27948	31195
Sosyal Bilimler	43832	1823	66898
Coğrafya, Tarih	25458	782	57851
Sanat, Müzik, Eğitim	25108	2040	30556
Tarım, Teknoloji	24821	7450	24646
Tip	24033	17176	8203
Fen Bilimleri	20415	2852	23362
Bibliyografya, Kütüphanecilik	2239	998	1937

Kütüphane koleksiyonu penceresi

Güncel bilgi duyurusu hizmeti nedir?

- Okuyucular web üzerinden ilgi alanına giren konuları seçerek güncel bilgi duyurusu abonesi olur
- Sistem, seçilen konuda yeni bir materyal girişi olursa, ertesi gün okuyucuya e-posta ile haber verir
- Böylece okuyucuların kütüphaneye yeni gelen materyallerden haberdar olması sağlanır
- Abonelikler yine web üzerinden uzatılabilir, silinebilir ya da değiştirilebilir
- Yöneticiler diledikleri kişileri doğrudan abone olarak kaydedebilir

Neden LIBRA'yı seçmeliyiz?

- Bütünlük bir sistemdir: Salt kataloglama-katalog tarama-ödünç hizmetlerini değil, bütün kütüphanecilik faaliyetlerini destekler
- Aynı zamanda yönetim bilgi sistemidir: Yöneticilere kütüphanecilik faaliyetleri hakkında rapor verir; personel performansları izlenebilir
- Standartlara önem verir: MARC 21 standardını kullandığı için
 - Yurt dışındakiler dahil, bu standardı kullanan kurumlardan veri transferi yapılabilir
 - ULAKBİM toplu kataloguna veri aktarabilir
 - z39.50 istemcileri tarafından taranabilir

- Elektronik materyaller de sistemde basılı materyallerle birlikte taranabilir
- Süreli yayın desteği üst düzeydedir
- Rezerve bölümü desteği vardır, sergi rafındaki materyaller izlenebilir
- Kütüphanelerin danışma bölümü faaliyetleri genelde dikkat çekmez, bu yazılımla onlar da izlenebilir
- Otomatik ödünç makineleri (self-check) kullanım desteği vardır
- Hem barkod hem RFID etiketleri kullanımını destekler
- Masaüstü ve web tarama ortamlarında kitap kapak resimleri görüntülenebilir
- Bibliyografik materyaller ve elektronik ortamdaki onlarla ilgili materyaller arasında ilinti kurulabilir
- Kurumda kayıtlı ise, ödünç pencerelerinde okuyucu fotoğrafları görüntülenebilir
- Kurumsal web sitesinde görüntülenmek üzere, özelleştirilmiş sorgu sayfaları hazırlanabilir
- Çok yüksek fiyatlara satılan yabancı kaynaklı otomasyon yazılımlarının işlevlerine sahiptir
- Başlangıçta gereksiz gelen işlevler, ileride çok önemli hale gelebilir; daha işin temelinde bunları destekleyen bir yazılım almak yarar sağlar. Bazı şeylerin geri dönüşü zordur
- Kurumsal portal uygulaması varsa, web servisleri ile onlara da bilgi sunabilir
- Tabii ki fiyat / sağlanan olanaklar oranına da bakmak gerekir

Kaynak dizin - Giriş < Başlık no: 4 >	
Konu	Başlık: Bilgisayarlar
	Kataloglayan ANKA
	kaynak:
Kullanılmayan başlık:	Bilgisayar donanımı
	başlık:
	Elektronik bilgisayarlar
	Elektronik hesap makineleri
	Komputerler
Dar başlık:	Bilgi işlem <3>
	Bilgisayar okuyucuları <206516>
	Bilgisayar sanatı <152908>
	Karma bilgisayarlar <202289>
	Sayısal bilgisayarlar <21300>
Geniş başlık:	Elektronik aygıt ve gereçler
	Elektronik sistemler
	Makine teorisi
	Sibernetik
İlintili başlık:	Bilgisayar yazılımı
	Enformasyon sistemleri
	Hesap makineleri
	Bilgisayar yazılımı <26416>

Kaynak dizin başlık kayıt penceresi

Gereksinimler nelerdir?

- Microsoft Windows XP ve üzeri işletim sistemlerini kullanır
- Günümüzde personelin önünde bulunan bütün Windows tabanlı sıradan kişisel bilgisayarlarda çalışabilir
- Veri tabanı sunucusu çok yüksek gereksinimlere sahip değildir. Veri tabanı ve web sunucu yazılımı ücretsiz olarak edinilebilir

Nasıl bir bilgisayar ortamı gerekir?

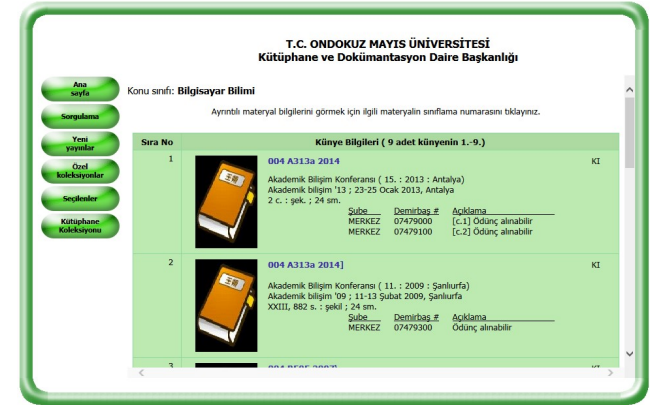
Gereksinime göre değişir:

- Küçük bir kurumda, veri tabanı sunucu, web sunucu ve masaüstü programları aynı bilgisayarda çalışabilir
- Orta büyüklükte bir kurumda veri tabanı sunucu ve web sunucu bir makinede bulunur; personel bilgisayarları ayrıdır

- Daha büyük kurumlarda veri tabanı ve web sunucular da ayrılabilir ve yedekleri olabilir
- Eğer sunucu ve personel makineleri ayrı ise, aralarında TCP/IP (internet) bağlantısı olmalıdır

Yazılım desteği nasıl olmaktadır?

- Kullanımla ortaya çıkan yeni gereksinimler kurumlar tarafından şirketin yazılım sorumlusuna bildirilir
- Bunlardan programın genel yapısına aykırı olmayan ve genel kullanıma uygun görülenler güncelleme olarak hazırlanır
- Güncellemeler internet'ten indirilir, eski program dosyası yenisi ile değiştirilerek uygulanır; uzmanlık gerektirmez
- Karmaşık güncellemeler yazılım geliştirici tarafından uygulanır
- Uzak bağlantı olanakları, MSN ve e-posta ile destek sağlanabilir



Örnek web sayfası

Referanslar

- Ondokuz Mayıs Üniversitesi – Samsun
- İnönü Üniversitesi – Malatya
- Sinop Üniversitesi – Sinop
- Adalet ve Kalkınma Partisi Kütüphanesi – Ankara
- Çukurova Üniversitesi – Adana
- Anadolu Üniversitesi – Eskişehir
- Eskişehir Teknik Üniversitesi – Eskişehir

İletişim

Hüryasa ASLAN

Bilgisayar Bilimleri Mühendisi

Web: <http://www.huryasa.com>

E-posta: info@huryasa.com